

# LES SÉRAPHINES

*Maison d'hôtes*

## Charte RSE



Créer des instants de convivialité et de plaisir dans un cadre agréable, avec la volonté de limiter au maximum mon impact sur l'environnement.



Bienvenue aux Séraphines, une maison d'hôtes engagée dans une démarche éco-responsable ! Je m'appelle Guillaume, citadin de 47 ans, polyglotte, marié à Pauline et papa de Raphaël et Lucas. Depuis 2022, je suis l'heureux propriétaire des Séraphines, une maison d'hôtes nichée au cœur de Bordeaux.

J'ai imaginé Les Séraphines comme une parenthèse conviviale et accueillante, un lieu où l'on prend le temps de vivre et de partager de beaux moments dans un cadre chaleureux.

Mais cette maison d'hôtes est aussi le reflet d'une conviction forte : **celle qu'un autre tourisme est possible, plus durable, plus authentique et plus respectueux de l'humain comme de l'environnement.**

C'est dans cet esprit que j'ai formalisé mes engagements au sein d'une charte RSE, afin de partager en toute transparence les actions concrètes mises en place au quotidien pour limiter mon impact environnemental et encourager un voyage plus responsable.

Ici, pas de greenwashing, mais une démarche sincère, faite de choix réfléchis, pragmatiques et assumés.

Cette charte s'articule autour de cinq axes principaux :

1. Engagement environnementaux
2. Fournisseurs et partenaires engagés
3. Alimentation responsable
4. Mobilité durable
5. Engagement sociaux et sociétaux

Ce projet me tient à cœur et j'espère qu'il fera écho à vos valeurs. Ensemble, faisons des Séraphines un lieu de partage, d'échange et de progrès.

Je vous invite à découvrir davantage sur ma maison et ma démarche sur mon site.

À très bientôt,

Guillaume

# Mes valeurs

EXPERIENCE CLIENT

CONVIVIALITE

RESPECT DE  
L'ENVIRONNEMENT

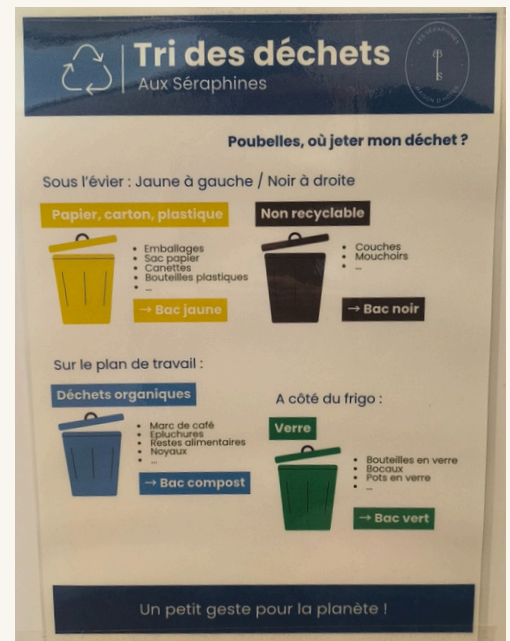
ANCORAGE LOCAL

# 1/ Engagements environnementaux

## A/ Gestion des déchets

Il est important de réduire la production de déchets et la consommation d'emballages.

C'est pourquoi j'ai mis en place le **tri sélectif** dans la maison : Papiers/cartons, verres consignés, verres recyclés, composte et tout venant. Dans chaque chambre se trouve une poubelle pour les papiers/cartons et une petite poubelle pour le tout venant dans la salle de bain.



Pour la gestion des biodéchets, j'ai fait le choix d'utiliser les bornes de collecte mises à disposition par Bordeaux Métropole. Cette solution permet une collecte de proximité, intégrée au service public, et garantit une valorisation locale des déchets organiques.

Les biodéchets collectés sont ensuite traités et transformés en compost, contribuant ainsi au retour au sol de la matière organique et à une économie plus circulaire à l'échelle du territoire.

N'hésitez pas à vous rendre sur ce site pour en apprendre plus : [Bordeaux métropole](https://www.bordeaux-metropole.fr)

## B/ Réduction de la consommation d'énergie et des ressources

Depuis l'ouverture, chaque décision est prise en intégrant le facteur écologique, avec une attention particulière portée à la maîtrise des consommations d'énergie et d'eau. Les actions mises en place incluent notamment :

- 100% d'ampoules LED basse consommation.
- Mise en place de détecteurs de présence, afin d'optimiser l'éclairage et d'éviter les usages inutiles
- Affiches de sensibilisation pour encourager une utilisation responsable du climatiseur et des réglages adaptés
- 100% des robinets en dispositifs à débit réduit, permettant de limiter la consommation d'eau sans perte de confort
- Installation de chasses d'eau à faible volume, afin de réduire les consommations d'eau au quotidien

Ces mesures s'inscrivent dans une démarche globale de sobriété énergétique et de gestion raisonnée des ressources.



Pour l'entretien quotidien, J'ai décidé de m'équiper du Vapodil.

Cet instrument permet de supprimer tous les produits chimiques pour le nettoyage. En effet, le Vapodil permet un nettoyage par la vapeur sèche. Cela nettoie et désinfecte toutes les surfaces de la maison.

Utiliser Vapodil c'est une économie d'eau chaude d'environ 40 litres par chambre. Non seulement écologique, Vapodil permet de faciliter le travail des équipes qui gère tout l'entretien de la maison.

N'hésitez pas à vous rendre sur ce site pour en apprendre plus : [Vapodil](#)

# Vapodil... et c'est tout !

Reconnaissez-vous tout ce que Vapodil remplace ?



Produit WC



Spécial parquet



Anti-calcaire



Javel



Détachant moquette



Spécial vitre



Produit universel de nettoyage



Dégraissant cuisine



Crème pour cuir

**Et aussi :** les produits spécifiques pour la cuisine (spécial four, inox, alu, PVC, vitrocéramique). Les surfaces et métaux (carrelage, pierre naturelle, marbre, tommettes, inserts de cheminée, chromes - voitures, motos). Entretien quotidien et plantes (savon noir, désodorisants textile/air, anti-parasitaires/plantes, brillance feuilles/plantes)...

## 2/ Fournisseurs et partenaires engagés



Les lavandières d'Aquitaine est la laverie avec qui je travaille. J'ai décidé de travailler avec eux car ils n'emballent pas chaque drap et chaque serviette dans des emballages plastiques à usage unique.

La commande arrive dans un chariot avec une housse en tissu réutilisable qui garantit tout autant la propreté du linge de maison.

Cette entreprise, engagée dans une démarche éco-responsable et certifiée ecolabel, utilise un système de lavage qui réduit fortement sa consommation d'énergie et d'eau.

N'hésitez pas à vous rendre sur ce site pour en apprendre plus : [Les Lavandières](#)

Pour les boissons, plus de verre à usage unique.

J'ai choisi de me fournir auprès de Le Fourgon qui remet au goût du jour la consigne. Une alternative pleine de bon sens qui permet de réutiliser une bouteille en verre jusque 40 fois.

N'hésitez pas à vous rendre sur ce site pour en apprendre plus : [Le Fourgon](#)



Pour les produits d'accueil, c'est terminé les contenants à usage unique qui sont certes pratiques mais représentent une énorme quantité de plastique jetable. Un pot utilisé seulement à moitié doit être jeté.

C'est pour cela que pour ces derniers, je me fournis auprès de la marque What Matters. Ce sont des produits biologiques, réutilisable, végans et fabriqués en France.

Ces produits permettent de réduire de 70% les emballages plastiques à usage unique. En plus d'être bons pour la planète, ces produits sont bons pour vous.

N'hésitez pas à vous rendre sur ce site pour en apprendre plus : [What Matters](#)

# 3/ Alimentation responsable



Le petit déjeuner c'est à mon avis le moment le plus important dans une journée et surtout aux Séraphines !!

Pour vous garantir la meilleure qualité sans déroger à mes principes écoresponsable, je privilégie les circuits courts et si possible bio.

Pour le petit-déjeuner, nous proposons également des confitures et du miel provenant de l'ESAT Saint Joseph à Mérignac. En choisissant ce fournisseur, nous soutenons une structure d'insertion sociale et professionnelle, tout en privilégiant des produits locaux et de qualité. Cette démarche s'inscrit pleinement dans notre volonté de concilier plaisir gustatif et impact positif sur le territoire.



N'hésitez pas à vous rendre sur ce site pour en apprendre plus : [ESAT Saint Joseph](#)



Les fruits, les fromages, les jus d'oranges et de raisins, les graines pour le granola, .... Tout vient des marchés locaux.

C'est un véritable plaisir pour moi que de retrouver mes fournisseurs tous les dimanches matins et parfois le mercredi.



Le marché des Chartrons le dimanche fait d'ailleurs parti de mes endroits favoris à Bordeaux et j'y envoie mes visiteurs dès que possible.

# 3/ Alimentation responsable



Pour le café et les thés, le choix s'est porté sur une machine à café en grains, permettant de limiter les déchets liés aux dosettes et de réduire l'impact environnemental.

Ce dispositif est complété par un partenariat avec LITHA, une marque engagée qui propose un café respectueux de la planète et s'inscrit dans une politique de développement durable réelle et affirmée. LITHA œuvre quotidiennement à la réduction de son empreinte environnementale à travers des pratiques responsables et durables.

Chez LITHA, le café est torréfié aux pellets de bois dans la région voisine. de plus, LITHA ramène une partie de ses cafés de Colombie en voilier cargo et souhaite d'ici 2030 ramener toute sa production par ce moyen de transport.

N'hésitez pas à vous rendre sur ce site pour en apprendre plus : [LITHA](#)



La Boulangerie Maison Lamour fournit le pain et les viennoiseries servis au petit-déjeuner. Dans un souci de réduction des déchets, nous avons choisi de ne pas utiliser d'emballages papier à usage unique pour la livraison des commandes. Celles-ci sont récupérées dans des cagettes recyclables et réutilisables.

Le choix de la Maison Lamour ne se limite pas à sa proximité avec Les Séraphines : cette boulangerie est également engagée avec des producteurs locaux ou favorisant le commerce équitable, en cohérence avec notre démarche éco-responsable.

N'hésitez pas à vous rendre sur ce site pour en apprendre plus : [Maison Lamour](#)

# 4/ Mobilité durable



Au quotidien, je me déplace presque toujours à vélo pour tous mes achats et trajets. C'est pour moi une façon simple et agréable de réduire mon impact environnemental, tout en profitant pleinement de la ville. C'est pourquoi je recommande également à tous mes clients de privilégier les transports en commun ou les mobilités douces lors de leur séjour.

Dans cette même logique, un garage situé à deux pas de la maison devrait être acquis en avril 2026, afin de faciliter l'accueil des groupes qui se déplacent à vélo et de leur offrir un stationnement sécurisé pendant leur séjour.



La maison est facilement accessible via les lignes de tram A et F, permettant de rejoindre rapidement la gare ou l'aéroport. Le réseau TBM offre également un service de vélos en libre-service, idéal pour se déplacer

facilement et de manière écologique dans Bordeaux. Ces options favorisent une mobilité douce, pratique et respectueuse de l'environnement, en cohérence avec ma démarche éco-responsable.

Pour moi, rien de mieux que de découvrir Bordeaux à vélo. C'est pourquoi je me suis associé à **Pierre qui roule**, un service de location et de visites à vélo, pour permettre à mes clients de profiter de la ville de manière ludique et écologique. Une façon agréable de combiner mobilité douce, découverte locale et plaisir du voyage pendant votre séjour aux Séraphines.



N'hésitez pas à vous rendre sur ce site pour en apprendre plus : [Pierre qui roule](http://www.pierrequiroule.fr)

# 5/ Engagement sociaux et sociétaux

## A/ Solidarité et soutien associatif

Une fois que l'on fait de son mieux à son échelle pour réduire son impact, j'ai l'intime conviction que ce n'est pas suffisant.

C'est pourquoi je me suis engagé, avec ma SARL (GB Hospitality) qui exploite Les Séraphines, à faire parti du mouvement **1% for the Planet**.



**FOR THE PLANET**

1% for the Planet rassemble des entreprises membres qui s'engagent à reverser 1% de leur chiffre d'affaires à des associations pour la protection de l'environnement.

Pour en apprendre plus : [1% for the planet](#)

Depuis 2023 j'ai choisi d'aider l'association 1% for the Planet elle même ainsi que Wings of the Ocean et plus particulièrement leur antenne locale sur le bassin d'Arcachon.

Pour en apprendre plus : [Wings of the ocean](#)



## B/ Formation et transmission



Dans le cadre de mes engagements sociaux, j'accueille régulièrement des stagiaires issus de l'école VATEL, afin de contribuer à la formation et à l'insertion professionnelle des futurs talents du secteur.

N'hésitez pas à vous rendre sur ce site pour en apprendre plus : [VATEL Bordeaux](#)

# Conclusion

Je tiens à remercier tout particulièrement Anton Pepin, dont l'implication a été déterminante pour la mise en place de cette charte RSE et pour l'avancée de la démarche de certification Clef Verte des Séraphines.

La rédaction de cette charte RSE m'a réellement permis de mettre à plat les actions responsables déjà mises en place au sein des Séraphines et de faire un état des lieux des objectifs à atteindre.

Je sais que même à mon échelle, chaque geste compte et qu'il y a toujours des problématiques sur lesquelles s'améliorer.

Cette charte est un document évolutif, initié en décembre 2024 et mis à jour en janvier 2026, et qui pourra continuer à être actualisé au fil de nos avancées.

Guillaume Blanchet

Heureux propriétaire et gérant des Séraphines

